



JAHRES- UND WIRKUNGSBERICHT 2022

Impressum

Bike Bridge e.V.

Schopfheimer Str. 5
79115 Freiburg

Vertreten durch den Vorstand:

Inka Lauppe, Irene Vogel & Shahrzad Enderle

Telefon: 0761 47973830

E-Mail: hallo@bikebridge.org

Layout:

heile Welt – Jan Kliewer
www.heile-welt.net

Illustrationen:

Marina Wolters (Motive der Programme)
www.storyset.com

Titelbild:

Teilnehmer*innen beim Fancy Women Bike Ride in Freiburg 2022
Jeannette Petri – www.jeannette-petri.com

Fotograf*innen:

Lukas Breusch
Ben Bürkle
Christoph Dörper
Jeanette Petri

Inhalt

Hallo vom Bike Bridge Vorstand _____	3
Unsere Highlights 2022 _____	4
Der Verein _____	8
Unser Jahr in Zahlen _____	14
Unsere Projekte 2022 _____	19



Begrüßung

2022 war ein großartiges Projektjahr!

Wir hatten über 150 Mitfahrer*innen bei Radeln ohne Alter in Freiburg, ca. 600 Besucher*innen beim Bike Café in Freiburg, über 400 Teilnehmerinnen bei Bike & Belong und insgesamt über 250 Engagierte, die im Verein und bei unseren Angeboten mitgewirkt haben. Unsere 35 Bike & Belong Angebote haben in Freiburg, Stuttgart, Frankfurt, Hamburg, Köln, München, Leipzig, Berlin und Münster in Zusammenarbeit mit über 85 Kooperationspartner*innen vor Ort und bundesweit stattgefunden. In 9 Train the Trainer-Workshops wurden Interessierte zu ehrenamtlichen Trainerinnen qualifiziert und in 3 Multiplikator*innen-Workshops wurden verschiedene Personen von ausgewählten Organisationen zu Bike & Belong Multiplikator*innen ausgebildet. Es gab ein buntes und vielseitiges Rahmenprogramm mit über 30 Events – von Kochen, Yoga, Fahrradreparatur und -ausflügen bis zu einem Fahrrad-Aktionstag.

Der Verein wurde 5 Jahre alt und das erste mehrjährige Projekt (Miteinander statt Nebeneinander) kommt in das dritte und letzte Projektjahr.

Nun wünschen wir Ihnen und Euch viel Spaß bei unserem Jahres- und Wirkungsbericht 2022!

Euer Bike Bridge Vorstand,

Irene Vogel, Inka Lauppe & Shahrzad Enderle



Irene Vogel



Inka Lauppe



Shahrzad Enderle

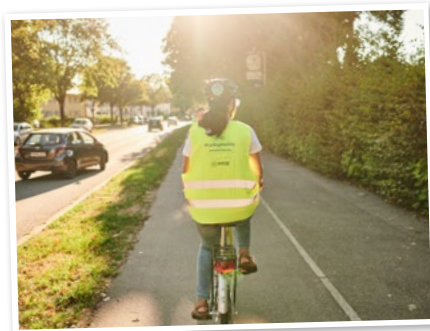
Unsere Highlights 2022



Im Januar startet unser drittes und abschließendes Projekt- und Skalierungsjahr mit **Miteinander statt Nebeneinander** und wir erhalten die wunderbare Förderzusage von der Deutschen Postcode Lotterie für die Förderung unserer Projekte **Bike Café & Radeln ohne Alter in Freiburg** und **Bike & Belong in Freiburg & Stuttgart** für 2022.

Im Februar hat das hauptamtliche Bike Bridge Team die **Überblicker*innen-Rollen** in **eine Arbeitsgruppen-Struktur (AGs)** weiterentwickelt. In sieben AGs haben Vereins- und Querschnittsthemen ihren Raum und können zuverlässig bearbeitet werden.

Im Februar gewann Bike Bridge (mit der Idee Cycling Motility) den **RadIdee-Kreativ Wettbewerb** des Verkehrsministeriums Baden-Württemberg in der Kategorie Gemeinnützige.



Im März ist endlich unser eigenes Bike Café da, gefertigt von der **[p3]-Werkstatt**. Jetzt kann es richtig losgehen!

Bike2gether wird in Freiburg pilotiert. Insgesamt 16 Frauen trafen sich regelmäßig zu Ausflügen und Radtouren.

Cycling Motility startet: Workshops in Theorie und Praxis finden im Oktober in Freiburg & Stuttgart statt.



Bike & Belong Kids & Teens geht in Stuttgart in Kooperation mit dem **Gemeinschaftserlebnis Sport** des Sportkreis Stuttgart im Mai an den Start.

Es gibt erstmals Bike & Belong Angebote in **Berlin & Leipzig** im Rahmen von Miteinander statt Nebeneinander.



3 Bike & Belong Multiplikator*innen-Workshops finden 2022 erstmals statt: 1x in Köln, sowie 2x als digitales Format mit vier Organisationen und insgesamt **21 ausgebildeten Multiplikator*innen**. Daraus entsteht u.a. ein Bike & Meet Angebot von **Move & Meet** in Münster.

Im Juni besucht **Pia Wolter** (Fußballprofi beim VfL Wolfsburg) ein Bike & Belong Angebot am Standort **Leipzig**. Zum Aufwärmen üben sich die Frauen diesmal in verschiedenen Fußballübungen und finden nach dem Fahrradfahren vielleicht ihre zweite Liebessportart!





Im Juli reisen Clara, Shahrzad & Lena und eine ehemalige Teilnehmerin, Ayan, auf Einladung nach **Paris** und besuchen eine Veranstaltung von **cycl'Avenir**. In 2022 haben **über 50 Frauen** in Paris das Radfahren gelernt!

Ganzjährig finden **9 Train the Trainer Workshops** für Ehrenamtliche in Freiburg, Köln, Berlin, Leipzig, Stuttgart und München statt.



Das **Bike Café** in Freiburg hatte ca. **600 Besucher*innen** in 2022.

Der **Fancy Women Bike Ride** (FWBR) findet erstmals am 18. September 2022 in Freiburg statt. Und an allen Standorten, wo es den FWBR gibt, radeln Mitarbeiter*innen, Teilnehmer*innen und Ehrenamtliche fleißig mit.



Im Oktober besucht uns Downhill-Profi **Nina Hoffmann** in **Leipzig**. Mit im Gepäck hat sie ihren Wettkampfhelm mit Bike Bridge Logo!



Am 29.11.2022 hat unser Verein Bike Bridge **5. Geburtstag!**



Als digital zusammen arbeitendes **Team** treffen wir uns in 2022 zweimal live. Im Mai auf einer Hütte im **Schwarzwald** und im November in **Freiburg** zum Saisonabschluss und mit Geburtstagsfeier!



Reflexionstreffen im November

Der Verein

In diesem Kapitel wird Bike Bridge als Organisation im Hinblick auf unser hauptamtliches Team, unsere Vereinsstruktur und -organe, unsere Ein- und Ausnahmen in 2022 und das Thema Transparenz dargestellt. Dieses Kapitel verschafft einen Einblick in unsere (Arbeits- und Vereins-) Struktur, Arbeitsweise und Organisationsentwicklung in 2022.

Unser Team 2022

In 2022 wuchs unser hauptamtliches Team von 12 auf 14 motivierte und engagierte Mitarbeiter*innen. Gleich zu Jahresbeginn wurde unser Team durch Charlotte Deyda und Judith Beigel als Koordinatorinnen für die neuen Standorte in Berlin und Leipzig verstärkt. Ende Februar mussten wir uns leider von Steffi Brunsen und Quan-Minh Bottrill-Chau als Projektkoordinatorinnen in Hamburg und München verabschieden. In Hamburg aufgrund fehlender Projektmittel und in München ging es erfreulicherweise mit Bike & Belong weiter (und auch mit Quan-Minh Bottrill-Chau als Projektleitung) jedoch in Form einer Kooperation mit einer lokalen Durchführungsorganisation. Im März wurde unser Team durch Zahra Farash bereichert und wir

durften Nadima Bakkour nach einer kleinen Auszeit zurück im Team begrüßen. Chloé Stephenson verabschiedete sich Ende September in ein Auslandssemester. Mit Matthias Berg hat sich im Oktober glücklicherweise direkt ein starker Ersatz gefunden. Sehr erfreut waren wir, im Oktober Carola Schneider nach einer weiteren Elternzeit wieder zurück im Team begrüßen zu dürfen. Insgesamt beschäftigte der Verein in 2022 17 Personen.

Alle Anstellungen waren in Teilzeit. In dem 14-köpfigen Team verteilte sich das auf drei Anstellungen in geringfügiger Beschäftigung, einer 30% Stelle, acht 50% Stellen und zwei 60% Stellen.



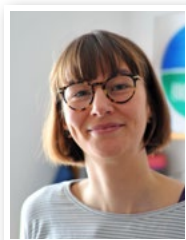
Chloé Stephenson



Quan-Minh Bottrill-Chau



Zahra Farash



Steffi Brunsen



Laila Elgammal



Marie-Charlotte Deyda



von links nach rechts, oben nach unten: Judith Häring, Lena Pawelke, Clara Speidel, Shahrzad Enderle, Jan Stegemann, Carola Schneider, Malin Fichter, Judith Beigel, Gregor Falter, Sarah Bulang



von links nach rechts: Clara Speidel, Carola Schneider, Sarah Bulang, Shahrzad Enderle, Nadima Bakkour, Matthias Berg, Malin Fichter, Judith Häring, Judith Beigel

Unser Leitbild haben wir in 2022 wieder mit Leben gefüllt und immer im Blick behalten. Das Bike Bridge Leitbild findet sich unter <https://bikebridge.org/leitbild/>.

In 2022 hat der Verein keine weiteren Mitgliedschaften abgeschlossen. Alle unsere Mitgliedschaften finden sich auf der Webseite unter <https://bikebridge.org/>.

Organigramm



Governance der Organisation

Bike Bridge ist ein gemeinnütziger Verein mit 35 Mitgliedern in 2022. Bis 2021 fanden die jährlichen Mitgliederversammlungen jeweils im Herbst eines Jahres statt. Zu diesem Zeitpunkt ist durch noch ausstehende Förderzusagen die Aufstellung eines Budgets mit erheblichen Unsicherheiten verknüpft und der Jahresabschluss eines Projektjahres nicht erstellt. Deshalb wurde entschieden, die Mitgliederversammlungen zukünftig ins Frühjahr zu verlegen, sobald belastbare Aussagen zum Thema Finanzierung und der jeweilige Jahresabschluss vorliegen. Die nächste Mitgliederversammlung wurde demzufolge für April 2023 geplant.

In 2022 bestand der ehrenamtliche Bike Bridge Vorstand aus Inka Lauppe, Irene Vogel und Shahrazad Enderle. Unser Vorstand besaß in 2022 wie auch in den Vorjahren 2020 und 2021 eine Kontroll- und Überblicksfunktion.

In 2022 wurden geschäftsführende und projektübergreifende Aufgaben wie z.B. Öffentlichkeitsarbeit und Personal- und Wirkungsmanagement erneut im hauptamtlichen Team in Form von selbstorganisierten Arbeitsgruppen (AGs) übernommen. Das Team übernahm dementsprechend neben den Projekten auch Aufgaben auf Vereins- und Geschäftsführungsebene. In den zweiwöchentlichen Team-Meetings war Raum und Zeit für einen strukturierten Projekt- und AG-Austausch.

Für die projektübergreifenden und vereinsrelevanten Aufgaben wurden in 2021 zunächst Überblickler*innen Rollen (für z.B. Öffentlichkeitsarbeit, Wirkung, Finanzen und Finanzierung) definiert und diese mit Personen aus dem hauptamtlichen Team oder dem ehrenamtlichen Vorstand besetzt. Die Erfahrung zeigte, dass durch den Überblick alleine keine Verantwortlichkeit entstand, insbesondere für konkrete Aufgaben. Demzufolge überführten

wir die Überblickler*innen Anfang des Jahres 2022 in eine AG-Struktur.

Professionelle Unterstützung, Begleitung und Betreuung hatten wir durchgehend von Thomas Zimmermann von der **swapwork UG**. Thomas begleitet uns bereits seit 2020 als Berater und ist Coach zum Thema Organisations- und Teamentwicklung. Im Februar 2022 führte er uns durch einen halbtägigen Team-Workshop, um eine geeignete AG-Struktur und -Leitfaden zu erarbeiten, um diese auch über das Jahr hinweg weiterzuentwickeln und am Ende des Jahres zu evaluieren.

Im abgebildeten Organigramm findet sich eine Übersicht über die verschiedenen AGs, Themen und Zusammensetzung von Personen.

Die **AG Verein & Verwaltung** traf sich 2022 regelmäßig zweiwöchentlich, um wichtige verwaltungstechnische Fragen rund um den Verein zu besprechen, das Alltagsgeschäft im Blick zu haben und generell den ehrenamtlichen Vorstand zu entlasten. Bearbeitete Themen waren bspw. Datenschutz im Verein und unseren Projekten, das Thema Versicherung, Personalplanung und -management sowie Vereinsmitgliedschaften. In der AG wurde außerdem das Thema Mitgliederversammlung bearbeitet und konkret die nächste Versammlung vorbereitet.

Die **AG Controlling & Finanzen** entstand im Frühjahr als Ausgliederung aus der AG Verein und traf sich eher unregelmäßig, jedoch mindestens einmal pro Monat. Schwerpunkt der Arbeit war die Weiterentwicklung und Etablierung eines Controlling-Systems und -Prozesses, der neben einer projektspezifischen Übersicht auch die Finanzierung des Gesamtvereins im Blick hat. Zusätzlich beschäftigte sich die AG mit dem jährlichen Finanzabschluss und dessen Interpretation.

Die **AG Strategie & Finanzierung** bestand aus den drei Gründerinnen des Vereins. Die AG traf sich regelmäßig im Abstand von zwei Wochen zu Themen rund um Strategie und Finanzierung. Gemeinsam arbeiteten wir an unserer Vereinsausrichtung, unserer Mission & Vision und identifizierten passende Ausschreibungen zur Beantragung von Fördermitteln, v.a. auch projektübergreifend in Form von Preisen und Unternehmenskooperationen.

Die **AG Öffentlichkeitsarbeit** hat sich 2022 zur Aufgabe gemacht, auf wichtige Entwicklungen im Verein und eigene sowie allgemeine Events und Termine über verschiedene Social Media Kanäle (**Instagram, Facebook, Twitter** und **LinkedIn**) und unsere **Webseite** aufmerksam zu machen. Generell ging es darum, die Arbeit und die Wirkung des Vereins sichtbar zu machen. Ein Highlight war hierbei der Vereins-Rückblick, bei dem, anlässlich des 5. Jubiläums, das Team über die letzten 5 Jahre Bike Bridge e.V. berichtet hat.

Die **AG Organisations- & Personalentwicklung** war für die Weiterentwicklung der Personal- und Organisationsstruktur und -kultur zuständig. Eine besondere Herausforderung im Jahr 2022 war das durch die Skalierung schnell wachsende, hauptamtliche Team in Kombination mit einigen Personalwechseln. In der AG ging es zunächst um das Sichtbarmachen unterschiedlicher Bedarfe und Bedürfnisse in einem divers aufgestellten Team, welches teilweise digital und teilweise vor Ort zusammenarbeitete. Dafür entwickelte die AG für das Team mehrere Online-Workshops sowie einen halbtägigen Reflektionsworkshop. Externe Unterstützung erhielten wir durch die **Schmid Stiftung** im Rahmen einer **OE-Werkstatt**.



Die **AG Wirkung** überblickte und bündelte einzelne Maßnahmen der Projektmonitorings und -evaluationen der Vereinsprojekte 2022 mit der Idee, eine Gesamtübersicht zu erstellen. Durch regelmäßige Gespräche und Austausch wurden sinnvolle und machbare Methoden für eine Wirkungsmessung unserer Projekte identifiziert und ans Team kommuniziert.

In der **AG Bike & Belong** ging es 2022 um den internen Austausch über das Bike & Belong Konzept im hauptamtlichen Team für alle Mitarbeitenden, die Bike & Belong an einem Standort umsetzen. Damit verbunden ist der jährlich stattfindende Austausch über Aktualität, örtliche Besonderheiten, erforderliche Anpassungen und sonstige Aspekte, die kontinuierlich zu einer Weiterentwicklung unseres Konzeptes führen. Der Austausch zwischen den verschiedenen Standorten und hauptamtlichen Projektkoordinatorinnen war sehr wichtig und wertvoll für die erfolgreiche Umsetzung der Saisons 2022 vor Ort. So wurde zwar in unregelmäßigen Abständen, aber mit zielführenden Ergebnissen z.B. über einzelne/örtliche Herausforderungen, Stolpersteine und Tipps & Tricks gesprochen und diskutiert.

Umwelt- und Sozialprofil

Als gemeinwohlorientierte Organisation spielt für uns Nachhaltigkeit eine große Rolle. Die Prinzipien, denen wir dabei folgen, sind in unserem **Leitbild** festgehalten. Im Projekt- und Arbeitsalltag zeigte sich das nicht nur durch unsere Projekte & Angebote, sondern wir erledigten Transporte im Stadtgebiet allerorts soweit möglich mit dem Fahrrad. Wurde die Transportkapazität überstiegen, griffen wir in Freiburg und Stuttgart z.B. auf das Carsharing Angebot der Grünen Flotte zurück. Für Geschäftsreisen nutzten wir die Bahn (2. Klasse). Elektronische Geräte kauften wir gebraucht und unseren Bürobedarf für unser Vereinsbüro in Freiburg deckten wir hauptsächlich über den auf seine Umweltauswirkung bedachten Versandbetrieb memo AG. Unseren Mitarbeiter*innen boten wir eine flexible Arbeitszeitgestaltung und die

Möglichkeit jederzeit im Home Office zu arbeiten. Weiterhin motivierten wir unsere Mitarbeiter*innen Qualifizierungs- und Fortbildungsangebote wahrzunehmen und finanzierten diese im Rahmen des Möglichen. Neben dreißig Urlaubstagen (bezogen auf eine 5-Tage-Woche) profitierten unsere Angestellten von zweiwöchigen Betriebsferien über den Jahreswechsel. In 2022 zahlte Bike Bridge e.V. zudem eine Inflationsausgleichsprämie in Höhe eines vollen Brutto-Monatsgehalts, um den rapide steigenden Lebenshaltungskosten gerecht zu werden. Den Austausch und unsere persönlichen Beziehungen untereinander sowie die fachliche Professionalisierung stärkten wir durch Teamtage, Ausflüge und Workshops. Bei gemeinsamen Veranstaltungen wurden Reise-, Unterbringungs- und Verpflegungskosten vom Verein bezahlt.



Ich träume davon, dass wir Menschen lernen, achtsamer mit unseren Mitmenschen und unserer Umwelt umzugehen (auch im Straßenverkehr) und erkennen, wie viel schöner das Leben dann ist.
Kurskordinatorin in Hamburg, Januar 2022

Unser Jahr in Zahlen

In diesem Kapitel berichten wir über die Vereins-einnahmen und -ausgaben 2022, das Jahresergebnis und informieren über die Buchführung und Rechnungslegung.

In der folgenden Tabelle finden sich alle relevanten Zahlen für 2022 mit einer vergleichenden Übersicht seit Vereinsgründung 2017.

Bike Bridge Finanzübersicht 2017–2022

VERMÖGENSRECHNUNG

	2017	2018	2019	2020	2021	2022
Aktiva (Vermögen, Mittelverwendung)						
Sachanlagen	0,00 €	200,00 €	3.492,00 €	2.972,00 €	2.452,00 €	1.732,00 €
Forderungen	50.000,00 €	25.005,60 €	39.871,31 €	13.576,83 €	14.266,25 €	107.530,03 €
Liquide Mittel (Kasse, Bankguthaben)	1.440,65 €	27.705,20 €	68.897,79 €	80.694,44 €	165.696,26 €	66.932,12 €
Summe Vermögen	51.440,65 €	52.910,80 €	112.261,10 €	97.243,27 €	182.414,51 €	176.194,15 €

Passiva (Mittelherkunft)

Verbindlichkeiten (Bilanzierungen)	1.288,80 €	1.082,90 €	35.767,75 €	32.157,85 €	118.946,33 €	106.538,41 €
Saldo Aktiva abzgl. Verbindlichkeiten	50.151,85 €	51.827,90 €	76.493,35 €	65.085,42 €	63.468,18 €	69.655,74 €
Summe Passiva	51.440,65 €	52.910,80 €	112.261,10 €	97.243,27 €	182.414,51 €	176.194,15 €

EINNAHMEN UND AUSGABEN

	2017	2018	2019	2020	2021	2022
Einnahmen						
Zuwendungen	51.159,73 €	93.041,41 €	165.800,48 €	210.890,24 €	347.639,09 €	461.867,40 €
davon aus öffentl. Hand (Zuschüsse)	0,00 €	15.391,60 €	91.862,58 €	49.455,03 €	67.655,03 €	90.645,85 €
Sonstige Einnahmen	0,00 €	330,00 €	6.390,01 €	545,00 €	4.570,00 €	5.704,03 €
Summe Einnahmen	51.159,73 €	93.041,41 €	172.190,49 €	211.435,24 €	352.209,09 €	467.571,43 €
Ausgaben						
Personalkosten	0,00 €	54.121,86 €	101.525,14 €	152.694,12 €	232.784,77 €	303.094,91 €
Sachkosten	1.007,88 €	37.299,83 €*	45.055,10 €	71.835,72 €	116.767,60 €	156.588,46 €
Beiträge	0,00 €	296,05 €	944,80 €	1.313,33 €	1.268,96 €	1.700,50 €
Sonstige Ausgaben	0,00 €	0,00 €	0,00 €	0,00 €	5,00 €	0,00 €
Summe Ausgaben	1.007,88 €	91.717,74 €	147.525,04 €	225.843,17 €	350.826,33 €	461.383,87 €
Jahresergebnis (Einnahmen abzgl. Ausgaben)*	50.151,85 €	1.676,05 €	24.665,45 €	-14.407,93 €	1.382,76 €	6.187,56 €

Wie oben dargestellt, beliefen sich die Gesamteinnahmen des Vereins auf 467.571,43 €. Demgegenüber stehen Gesamtausgaben in 2022 in Höhe von 461.383,87 €. Mit einem Ergebnis von 6.187,56 € haben wir das Geschäftsjahr 2022 abgeschlossen.

Der wiederholt deutliche Anstieg unserer Vereins-einnahmen und auch -ausgaben (siehe auch 2020 und 2021) ist insbesondere auf das Skalierungsprojekt Miteinander statt Nebeneinander zurückzuführen, mit einer Laufzeit von drei Jahren bis Februar 2023. Zusätzlich konnten neue Projekte gestartet und bereits etablierte Programme ausgebaut und vergrößert werden (z.B. Kids & Teens in Stuttgart und Radeln ohne Alter in Freiburg).

Die Vereinsrücklagen sind im Vergleich zum Vorjahr in 2022 leicht gestiegen. Sie liegen damit auf

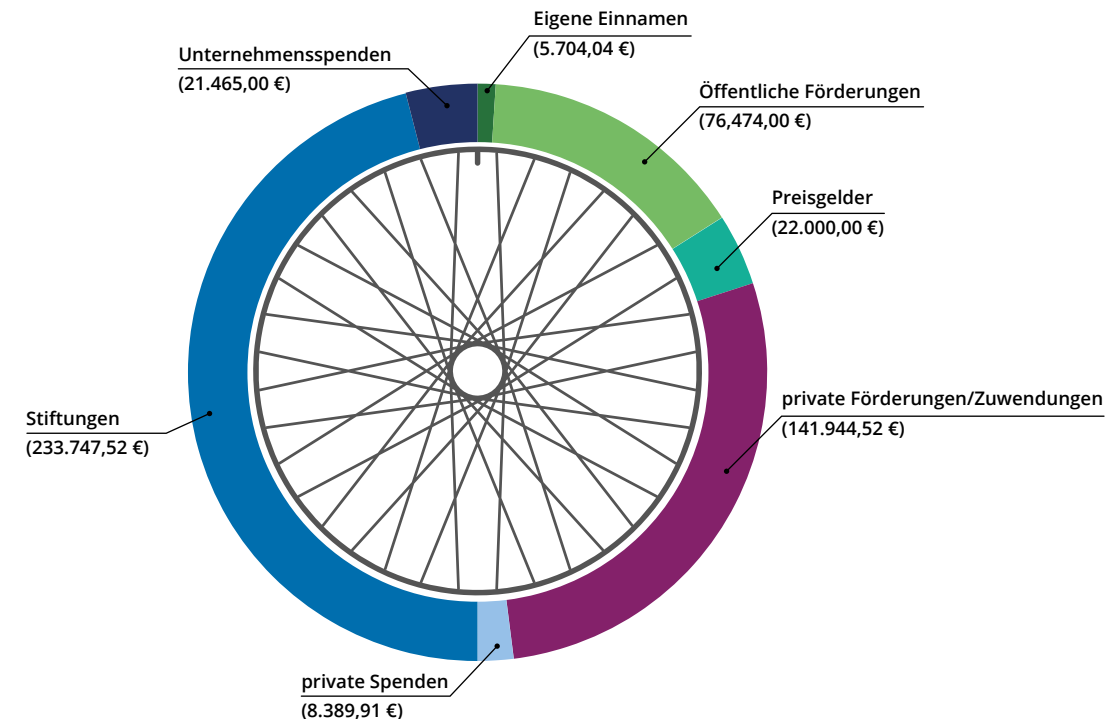
einem Niveau von knapp zwei durchschnittlichen Monatsumsätzen. Langfristig streben wir den Aufbau ungebundener Rücklagen in Höhe von mindestens drei Monatsumsätzen an, um einen entsprechenden finanziellen Puffer zur Überbrückung spontaner Finanzierungsgänge aufzuweisen.

*In der Finanzübersicht musste der Wert für die Sachkosten 2018 nachträglich korrigiert werden. Dort hat sich leider in den Jahresübersichten und damit auch -berichten der vorangegangenen Jahren versehentlich ein fehlerhafter Wert eingeschlichen.

Die folgende Abbildung zeigt die Zusammensetzung unserer Vereinseinnahmen in 2022. Die dem gegenüberstehenden Kosten für unsere Projekte 2022 finden sich in den Projekt-Steckbriefen ab Seite 30.

Gesamteinnahmen 509.724,98 €

Dieser Wert gibt unsere Gesamteinnahmen ohne Bilanzierung wieder. Somit erklärt sich die Differenz zur Angabe in der Finanzübersicht.



Vereinsinternes Controlling

Es sind mehrere Personen und Mitarbeitende, AGs und Organe des Vereins in das Controlling involviert. Somit gewährleisten wir jederzeit eine gute Übersicht über ein Projektjahr, die allgemeinen Finanzen des Vereins inklusive Rücklagen, Verteilung der Projektgelder, institutionelle Mittel und eigene Einnahmen sowie die Entwicklung zu haben. Zur Selbstorganisation zählen neben der Teilnahme und Mitarbeit in den Vereins-AGs auch die eigenständige und damit eigenverantwortliche Erstellung, Betreuung und Abrechnung der Projektbudgets durch die Projektleitungen. Hierbei werden sie tatkräftig unterstützt durch das Office Management. Die projektunabhängigen Vereins- & Verwaltungskosten werden durch das Office Management verwaltet und überblickt. Die AG Finanzen & Controlling überblickt die Vereinsprojekte

Kassenprüfung

Die jährlich stattfindende Kassenprüfung des Vereins wurde für 2022 von unserem ehrenamtlichen Kassenprüfer Christoph Kranich zusammen mit Jan Stegemann (Office Management) am 30.03.2023 im Vereinsbüro in der Schopfheimer Straße in Freiburg in der Zeit von 11 bis 14 Uhr durchgeführt. Hier ein Auszug zum Ergebnis aus dem Kassenprüfbericht:

„Durch Nachfragen und etliche stichprobenartige tiefere Prüfungen einzelner Belege und Zahlungsvorgänge konnte ich erneut das Bild einer sehr ordentlichen Buchführung gewinnen und einen über alle Vorgänge orientierten Büroleiter erleben. Die Buchführung des Bike Bridge e.V. wurde, soweit unter diesen Vorausset-

zungen prüfbar, als in Ordnung befunden. Alle Belege scheinend übersichtlich aufbewahrt. Vor allem mein Fokus auf Plausibilität gegenüber den Zielen des Vereins ergab ein erfreuliches Bild.

eines Projektjahres sowie die Gesamtfinanzen. Unser Ziel für das Projektjahr war es, für alle Projekte einen monatlichen Check im Vier-Augen-Prinzip zwischen Projektleitung und der AG Finanzen & Controlling zu etablieren. Positiv an dieser Herangehensweise, war ein sehr guter Überblick über die Projektfinanzen. Die monatliche Erfassung und Prüfung der Einnahmen und Ausgaben ermöglichte zudem eine unaufwendige Endabrechnung zu Projektende. Für 2023 planen wir, diese Struktur und das Vorgehen zu routinieren und automatisiert über DATEV durchzuführen. In 2022 wurde dies manuell und mit verschiedenen Excel-Tabellen umgesetzt, was eine hohe Fehleranfälligkeit mit sich bringt. In 2023 soll die gesamte Finanzbuchhaltung und Vereinsverwaltung digitalisiert werden.

Die Prüfung ergab keinerlei Beanstandungen. Buchführung und Jahresabschluss entsprechen, soweit im Rahmen dieser überwiegend stichprobenartigen Prüfung beurteilbar, den gesetzlichen Vorschriften und vor allem der Vereinssatzung.“

Die Entlastung des Vorstands wurde empfohlen und auf der Mitgliederversammlung am 03.04.2023 einstimmig angenommen.

Buchführung und Rechnungslegung

Für unsere Buchhaltung war in 2022 das Steuerbüro Seywald in Freiburg zuständig.

Die Buchführung wurde nach dem System der doppelten Buchführung durch elektronische Datenverarbeitung über die kanzeleigene EDV (Wolters Kluwer) erstellt. Die Buchführung, die Jahresabschlussbuchungen sowie der Jahresab-

schluss 2022 wurden durch unseren Steuerberater Thomas Seywald unter Berücksichtigung der entsprechenden Vorgaben zur Gemeinnützigkeit von Vereinen und unter Einhaltung der vom Finanzamt vorgegebenen Bestimmungen und mit Zuarbeit durch unser Office Management erstellt. Da keine gesetzliche Prüfungspflicht besteht, wurde der Jahresabschluss nicht extern geprüft.



„Ich träume von einer gewissen Ruhe, von etwas Friedlichem. Im Alltag und auch in dem, was in der Welt passiert.“
Kooperationspartnerin in Berlin, Dezember 2022

„Ich träume von einer Welt voller Lächeln und persönlicher Freiheit, Selbstbestimmung, aber auch Gemeinschaft.“
Trainerin in München, Februar 2022



„Das Konzept ist sehr geeignet geflüchtete Frauen zu erreichen, da viele geflüchtete Frauen gerne Fahrrad fahren lernen möchte, und das lieber nur mit anderen Frauen tun. Dazu möchten vielen Frauen gerne andere Frauen kennenlernen, ihr Deutsch verbessern und an Veranstaltungen wie Ausflüge, Picknicks, etc. teilnehmen.“

Kooperationspartner*in in der Online-Befragung

„Mobilität ist für viele geflüchtete Frauen ein erster Schritt zur Rückkehr zu einem selbstbestimmten Leben und leistet damit einen Beitrag zum Empowerment. Tatsächlich zeigt sich (und wird auch von Mitarbeitenden unserer Organisation in der psychologischen Betreuung dieser Zielgruppe immer wieder betont), dass die Wirkung eines solchen niedrigschwelligen Angebots kaum unterschätzt werden kann.“

Kooperationspartner*in in der Online-Befragung

Unsere Programme

Der Verein Bike Bridge hat mittlerweile vier etablierte Programme: das **Bike Café**, **Radeln ohne Alter** und **Bike & Belong**. Alle 3 finden jährlich in Freiburg statt und Bike & Belong zusätzlich an vielen weiteren Orten bundesweit. Seit 2020 ist **Skalierung** als weiteres Programm hinzugekommen, aktuell und seit 2020 im Rahmen des Projekts Miteinander statt Nebeneinander und neu in 2022, erweitert und ergänzt in Form von Ehrenamts- und Kooperationsstandorten.

In diesem Kapitel werden die verschiedenen Programme kurz und inklusive Wirkungslogik vorgestellt. Anschließend wird es dann um unsere Projekte 2022 gehen und wir stellen unsere Ergebnisse in Form von Factsheets und Steckbriefen vor.

Bike & Belong ist unser erstes und ältestes Vereinsprogramm und wird jährlich weiterentwickelt, verbreitet und erweitert. Getreu unserem Bike & Belong Motto - **BEWEGEN VERBINDEN STÄRKEN** - schaffen wir gemeinsam mit zahlreichen Kooperationspartner*innen für Frauen mit und ohne Flucht- und Migrationserfahrung, Orte der Begegnung, der Bewegung und des Austauschs.

Radeln ohne Alter ist ein Kooperationsangebot von Radeln ohne Alter Deutschland e.V. und Bike Bridge. Durch gemeinsame Rikscha-Ausfahrten, umgesetzt von ehrenamtlichen Pilot*innen mit Senior*innen, werden Menschen verschiedensten Alters und Biografien zusammengebracht und erleben gemeinsam Zeit und Gelegenheit für Austausch. Senior*innen nehmen verstärkt am gesellschaftlichen Leben teil und genießen soziale, räumliche und nachhaltige Mobilität.

Rund um das **Bike Café**, unser mobiles Fahrrad-café in Freiburg, schaffen wir bei verschiedenen Veranstaltungen & Workshops Raum für Begegnung und Austausch in der Stadt. Durch die Mitarbeit am Bike Café bieten wir Frauen mit Flucht- und Migrationserfahrung die Möglichkeit zu kreativem Engagement, aktiver Mitgestaltung und Qualifizierungsangeboten im Gastronomiebereich.

Skalierung umfasst die Verbreitung unseres Bike & Belong Konzepts auf weitere Standorte, die Durchführung von Multiplikator*innen-Workshops und die Beratung und Begleitung von Kooperationspartner*innen und Ehrenamtlichen bei Bike & Belong Angeboten und eigenen Aktivitäten.

Bike Bridge ist eine **wirkungsorientierte Organisation**. Die Wirkung unserer Angebote wird in allen Projektphasen (Konzeption & Planung, Durchführung, Abschluss & Evaluierung) mitgedacht und stellt einen zentralen Dreh- und Angelpunkt dar, der uns hilft, unsere Programme und Projekte stetig weiterzuentwickeln und zu verbessern. Mithilfe von Datenerhebung und -analyse können wir Handlungsanweisungen und Prozessstrategien ableiten, Rückschlüsse auf die Nachhaltigkeit der bestehenden Angebote ziehen und gleichzeitig neue planen. Wir nutzen standardisierte Methoden wie Fragebögen, Fokusgruppendifkussionen und Interviews sowie kreative Methoden wie Storytelling, Malen und Feedbackspiele.

Als wirkungsorientierter Verein haben wir gemeinsam einen Wirkungskreislauf für Bike Bridge erarbeitet, der unsere Vereinsziele, Vision und Mission sowie Zielgruppen, Wirkungen (Outcome & Impact) und alle unsere Programme berücksichtigt.

Bike Bridge Wirkungskreislauf



Gesellschaftliche Herausforderungen

Soziale Isolation, Vorurteile, Stereotype, Berührungshängste, mangelndes Einfühlungsvermögen und Diskriminierung entstehen vor allem dann, wenn sich Menschen im Alltag nicht begegnen oder nicht miteinander in Kontakt treten. Es fehlt an ungezwungenen, und vertrauensvollen Begegnungsmöglichkeiten und Austausch auf Augenhöhe. Menschen, die weniger Teilhabemöglichkeiten und eingeschränkten Zugang zu Ressourcen haben, sind davon besonders stark betroffen. Für uns stehen vor diesem Hintergrund vor allem Frauen, Senior*innen und Kinder & Jugendliche im Fokus.



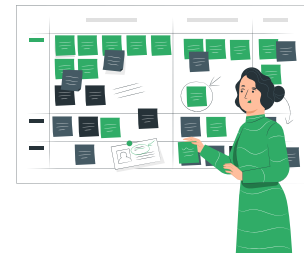
Vision & Ziele

Unsere Vision ist eine offene Gesellschaft in der jede*r teilhaben und mitgestalten kann. Wir wünschen uns, dass Vielfalt wertgeschätzt wird und sich Menschen zugehörig und verbunden fühlen. Sozialer Zusammenhalt und eine demokratische Gesellschaft ist unser Ziel. Unsere Mission ist es, Brücken zu bauen zwischen Menschen & Organisationen. Hierfür schaffen wir Orte der Begegnung, der Bewegung & des Austauschs. Unsere Angebote fördern das soziale Miteinander, eine räumliche, soziale und nachhaltige Mobilität sowie das gesellschaftliche Engagement.



Ressourcen (Input)

- Hauptamtliches Personal mit akademischem und/oder beruflichen Hintergrund im zugehörigen Feld & ehrenamtliche Mitarbeit
- Finanzierung in Form von Projektförderungen
- Wirkungsmanagement (Monitoring & Evaluationen)
- Materialien wie ein mobiles Fahrradcafé, Rikschas, Fahrradflotten & Trainingsmaterialien
- Lehr- und Lernmaterialien wie Trainingsmanual, How to Manuals, Lernvideos, Train-the-Trainer & Multiplikator*innen-Workshops
- Unterstützung aller Standorte & Projekte
- Bestehendes (bundesweites) Netzwerk & Kooperationen: z.B. Unterstützung bei Örtlichkeit, Lager, Transport & Events



Wirkungen (Impact)

Sozialer Zusammenhalt und eine demokratische Teilhabe in der Gesellschaft durch:

- Förderung räumlicher, sozialer & nachhaltiger Mobilität verschiedener Gruppen
- Partizipation & Teilhabe am gesellschaftlichen Leben für unsere Zielgruppen
- Gelegenheit für Engagement und Stärkung des Ehrenamts
- Erhöhte Sichtbarkeit und Wahrnehmung unserer Zielgruppen in der Öffentlichkeit



Zielgruppe

- Frauen mit und ohne Flucht- und Migrationserfahrung
- Kinder und Jugendliche mit Einwanderungserfahrung
- Senioren und Seniorinnen
- (Lokale) Gesellschaft (z.B. Communities vor Ort, Ehrenamtliche)
- Zivilgesellschaftliche Akteur*innen (z.B. Kooperationspartner*innen)



Wirkung (Outcome)

- Schaffung von Orten und Zeiträumen für Begegnung, Bewegung und Austausch für unsere Zielgruppen
- Belebung von interkulturellem Dialog und kultureller Diversität
- Vernetzung von Teilnehmenden und/oder Ehrenamtlichen untereinander und anderen Projekten & Organisationen
- Verbesserung des körperlichen und/oder psychosozialen Wohlbefindens von Teilnehmenden
- Stärkung interkultureller Kompetenzen
- Erhöhung ehrenamtlichen Engagements



Leistungen (Output)

- Bike Café
- Radeln ohne Alter
- Bike & Belong (Frauen & Kids/Teens)
- Skalierung/Netzwerk

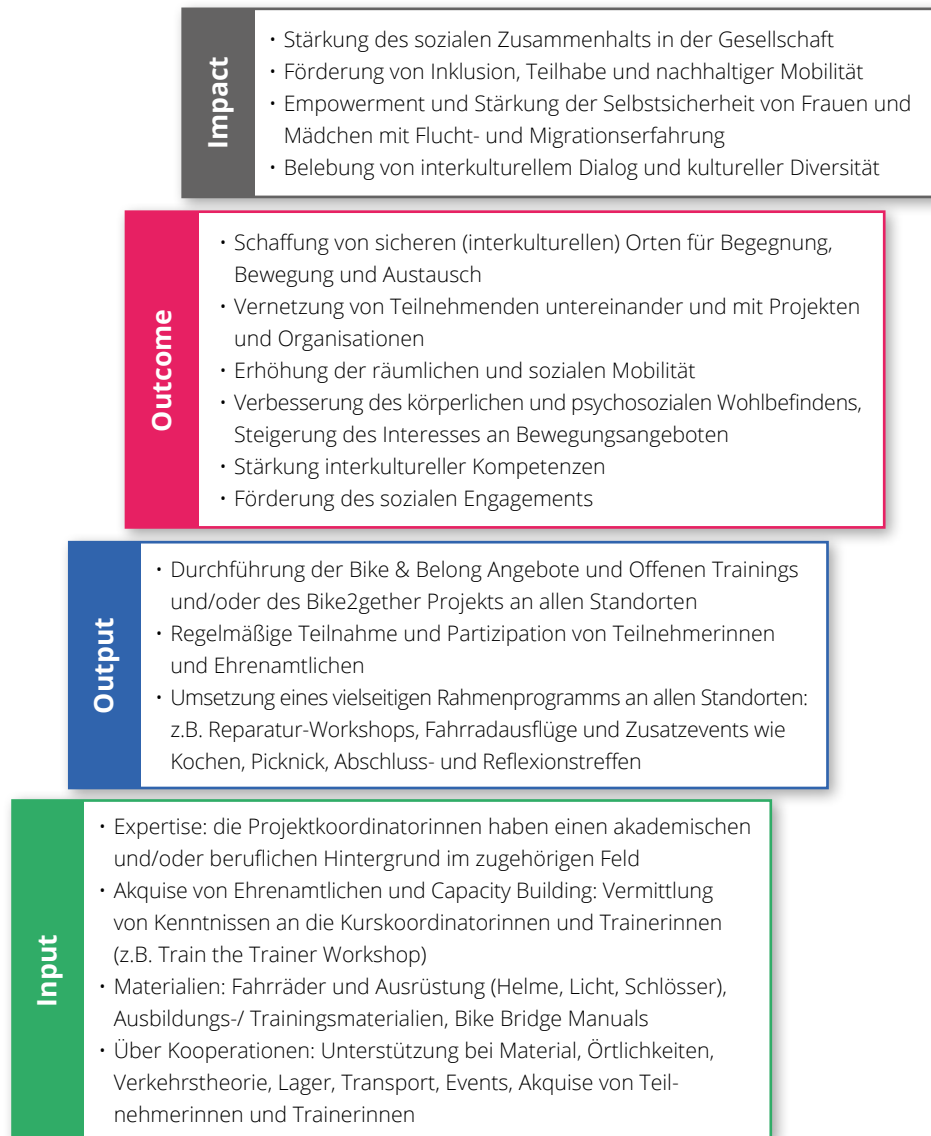


Die einzelnen Programme haben jeweils ein eigenes Konzept und eine eigene Wirkungslogik in Form von Wirkungstrepfen (in Anlehnung an Phineo, siehe www.phineo.org).

Bike & Belong

Getreu unserem Motto bewegen.verbinden.stärken. schaffen wir gemeinsam mit unseren zahlreichen Ehrenamtlichen und Kooperationspartner*innen Orte der Begegnung, der Bewegung und des Austauschs für Frauen mit und ohne Einwanderungserfahrung in vielen verschiedenen Städten bundesweit und in 2022 auch für Kinder & Jugendliche mit Fluchtgeschichte bzw. Schüler*innen aus sogenannten Vorbereitungsklassen in Kooperation mit Schulen in Stuttgart.

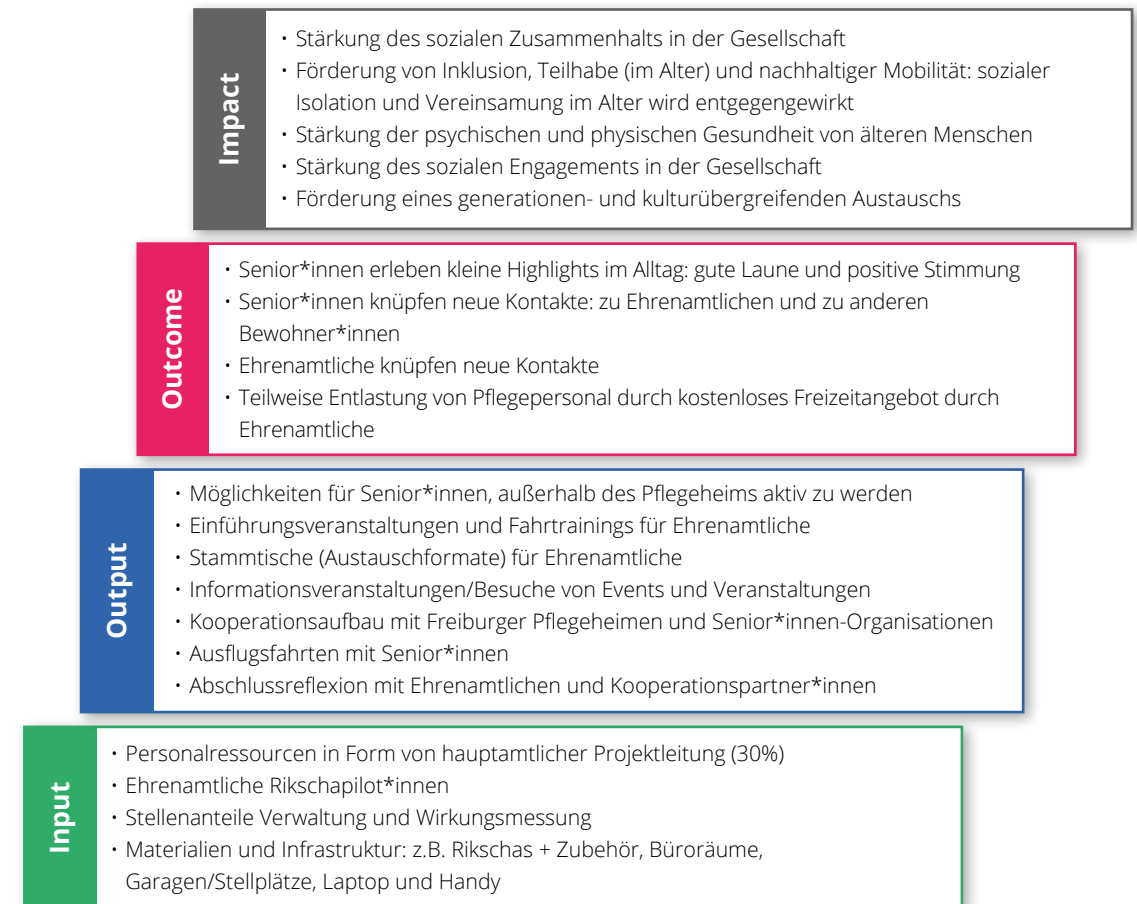
Detaillierte Informationen zu unserem Bike & Belong Konzept finden sich auf bikebridge.org/unser-bike-und-belong-konzept und in unserem Konzeptheft sowie in der folgenden Wirkungstreppe zu Bike & Belong.



Radeln ohne Alter

Das Gefühl der Einsamkeit und der Wunsch, wieder soziale Kontakte zu erleben, sind Erfahrungen, die viele Menschen in unserer Gesellschaft machen. Aufgrund der Corona-Pandemie wurde dies in den letzten Jahren noch verstärkt. Für Senior*innen war diese Zeit besonders schwierig; als Risikogruppe erfuhren sie oftmals noch weniger Nähe und gesellschaftliche Teilhabe. Wer nicht mehr ohne fremde Hilfe die eigene Wohnung verlassen kann, hat nur eingeschränkte Möglichkeiten und Gelegenheiten, mit Menschen in Kontakt zu treten. Besonders neue Kontakte zu knüpfen, ist geradezu unmöglich. Viele Senior*innen leiden deshalb stark unter sozialer Isolation.

Wirkungstreppe: Radeln ohne Alter



Bike Café

Das Bike Café möchte passende kleine Job- und Engagementmöglichkeiten für Frauen mit Flucht- und Migrationserfahrung schaffen und gemeinsam mit ihnen, abgestimmt auf ihre Bedarfe und Bedürfnisse, die Veranstaltungen und Aktivitäten rund um das Bike Café

Wirkungstreppe: Bike Café

Impact

- Stärkung des Gemeinschaftsgefühls und des sozialen Zusammenhalts in der Gesellschaft
- Förderung eines generationen- und kulturenübergreifenden Austauschs
- Abbau von Vorurteilen und Berührungsängsten in der Gesellschaft
- Sichtbarmachung von Bedürfnissen von Frauen mit Flucht- oder Migrationserfahrung in der Öffentlichkeit
- Persönlichkeitsentwicklung und Empowerment durch Engagement- und Jobmöglichkeiten für Frauen mit Flucht- oder Migrationserfahrung

Outcome

- Kontakt und Austausch verschiedener Zielgruppen (z.B. lokale Gesellschaft, Menschen mit Flucht- und Migrationserfahrung), die sich im Alltag sonst nicht begegnen
- Besucher*innen vernetzen sich und lernen neue Organisationen, Projekte und Kulturen kennen
- Ehrenamtliche Frauen knüpfen über die Mitarbeit beim Bike Café neue Kontakte und vernetzen sich
- Ehrenamtliche Frauen entdecken neue Fähigkeiten und Interessen und verbessern ihre Sprachkenntnisse
- Aufbau und Pflege eines lokalen Netzwerks bestehend aus Organisationen, Projekten und Initiativen

Output

- Planung, Beschaffung und Ausstattung eines mobilen Fahrradcafés (Anhänger, Kaffeemaschine, etc.)
- Das Bike Café Team ist vollständig ausgebildet und besteht aus sechs Ehrenamtlichen und zwei Hauptamtlichen
- Workshops und Schulungen für Ehrenamtliche, z.B. Barista-Workshops
- Regelmäßige kostenlose und öffentliche Veranstaltungen mit dem Bike Café und verschiedenen Kooperationspartner*innen, z.B. der Stadt Freiburg

Input

- Personalressourcen in Form von hauptamtlicher Projektleitung (35%), geringfügiger Beschäftigung als Projektassistentin und Ehrenamtliche (Vorbereitung und Begleitung von mind. sechs Frauen mit Flucht- und Migrationserfahrung)
- Materialien und Infrastruktur: Mobiles Fahrradcafé, Stellplatz, Büro und Kommunikationsmedien (Handy, Laptop, etc.)

Unsere Projekte 2022

Vereinsübergreifend haben wir viele schöne gemeinsame Aktivitäten in Freiburg und vielen weiteren Städten in 2022 anbieten können, sehr viele Menschen, Teilnehmerinnen und Engagierte erreichen und viele fruchtbare Kooperationen mit tollen Angeboten schließen können.





263 Ehrenamtliche
 416 Teilnehmerinnen
 bei Bike & Belong
 ca. 160 Mitfahrer*innen
 bei Radeln ohne Alter
 ca. 600 Besucher*innen
 am Bike Café



Und schließlich...
 86 Kooperationspartner*innen,
 mit denen wir uns zu aktuellen
 Themen austauschen und die
 uns bei der Planung
 und Umsetzung unserer
 Angebote helfen

In 2022 haben wir folgende Projekte umgesetzt:

Übersicht Projekte 2022



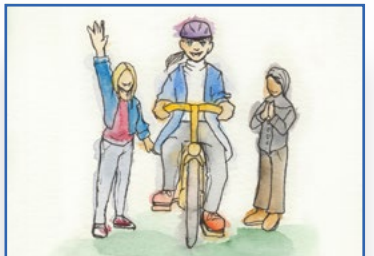
Bike & Belong

Freiburg
 Stuttgart
 (+ Bike & Belong Kids & Teens)
 Köln



Bike Café

Freiburg



**Kooperations- und
 Ehrenamtsstandorte**

Frankfurt
 Hamburg
 München



**Miteinander statt
 Nebeneinander**

Leipzig
 Berlin



Radeln ohne Alter

Freiburg

Die Ergebnisse unserer Projekte 2022, in Form von Zahlen, Daten, Fakten sowie unseren Eindrücken und Reflexionen, finden sich in kurzen Steckbriefen hier zusammengefasst.

Bike & Belong 2022

Jedes Jahr werden an verschiedenen Standorten in Deutschland im Rahmen einer Saison Bike & Belong Angebote umgesetzt und in 2022 erstmals auch für Kinder & Jugendliche mit Fluchterfahrung bzw. Schüler*innen aus sogenannten Vorbereitungsklassen in Kooperation mit Schulen in Stuttgart. In 2022 wurden an den Vereinsstandorten Freiburg, Stuttgart und Köln mit hauptamtlicher

Projektleitung jeweils mehrere Bike & Belong Angebote durchgeführt. Im Rahmen des dreijährigen Skalierungsprojekts Miteinander statt Nebeneinander wurden in 2022 erstmals Berlin und Leipzig bespielt. Auch die aus dem Projekt entstandenen Standorte Frankfurt, Hamburg und München wurden in 2022 weitergeführt, in Form eines Folgeprojekts (Ehrenamts- und Kooperationsstandorte).

„Ich träume von einem Gefühl wie Fahrradfahren in der Sonne, in allen Lebensbereichen.“
Trainerin in Hamburg, Januar 2022

„Ich träume von einer Welt, in der alle die Möglichkeit haben, das zu tun oder die Person zu werden, von der er/sie träumt.“
Trainerin in München, Februar 2022

Bike & Belong Freiburg 2022

In Freiburg haben wir im Sommer und Herbst 2022 insgesamt vier Bike & Belong Angebote für Anfängerinnen und Fortgeschrittene mit über 40 Teilnehmerinnen und 30 Trainerinnen sowie ein buntes Rahmenprogramm umgesetzt. Die Nachfrage an Angeboten war wie gewohnt sehr hoch. Neue Highlights in der Bike & Belong Saison 2022 in Freiburg waren die Umsetzung zwei neuer Projekte: Bike2gether und Cycling Motility. Bei Bike2gether schließen Frauen mit Flucht- und Migrationsgeschichte mit Frauen aus der lokalen Bevölkerung lockere Patenschaften und erkunden gemeinsam auf dem Fahrrad die Stadt. Die Cycling Motility-Idee hat 2022 den Preis des Kreativwettbewerbs RadIdee vom Ministerium für Verkehr Baden-Württemberg (RadKULTUR BaWü)

in der Kategorie Gemeinnützigkeit gewonnen. Mit Unterstützung des Verkehrsministeriums Baden-Württemberg wurden zwei Cycling Motility Workshops auf drei Sprachen in Freiburg und Stuttgart umgesetzt. In den Workshops lernen die Teilnehmerinnen der Bike & Belong Angebote weitere nachhaltige Mobilitätskonzepte, wie z.B. Bike-Sharing Systeme, kennen und können diese danach im Alltag nutzen.

Ein weiteres Highlight war der Fancy Women Bike Ride, welcher am 18. September zum ersten Mal in Freiburg stattfand und Teil einer globalen Initiative ist, um weltweit mehr Frauen für das Fahrradfahren zu gewinnen.



Was: 4 Bike & Belong Angebote für Anfängerinnen und Fortgeschrittenen, 2 neue Projekte (Cycling Motility & Bike2gether) & ein buntes Rahmenprogramm (1 gemeinsame Wanderung in der Schwarzwald, 15 Radausflüge & Picknicks, unterschiedliche Workshops etc.)

Wann: Sommer & Herbst 2022

Wo: Freiburg

Wer: Shahrzad Enderle + Laila Elgammal (Praktikantin in 2022)

Loved: Durchführung der neuen Projekten Cycling Motility & Bike2gether sowie der Gewinn des Kreativwettbewerbs "RadIdee" der Landesinitiative RadKULTUR in der Kategorie Gemeinnützigkeit

Learned: Neue Projekte erfordern mehr Vorbereitung und Kommunikation.

Lacked: Es fehlten Kapazitäten um alle Teilnehmerinnen-Anfragen einzubeziehen

Longed: Umfassenderes Rahmenprogramm, um Teilnehmerinnen und Trainerinnen noch mehr in Austausch zu bringen.



Dankeschön an Fördernde

Integration durch Sport, Deutsche Postcode Lotterie, Paritätische Baden-Württemberg (Programm Menschen stärken Menschen), Stadt Freiburg

Welche drei Kooperationen waren die intensivsten, fruchtbarsten und wichtigsten in 2022



RadKULTUR Baden-Württemberg



Schwarzwaldtourismus mit dem Programm "ich zeig dir meine Heimat"



Invia (mit dem Projekt Dounia)



Bike & Belong Stuttgart 2022



Mit unseren Bike & Belong Angeboten in Stuttgart haben wir in vier Angeboten 40 Teilnehmerinnen und 26 ehrenamtliche Trainerinnen auf und neben dem Fahrrad erreichen und zusammenbringen können. Wie auch in den Vorjahren fanden die Angebote an den Standorten Bad Cannstatt, Zuffenhausen und Stuttgart-Süd statt. Erstmals gab es ein Bike & Belong Angebot in Ludwigsburg, das von einer langjährigen ehrenamtlichen Koordinatorin organisiert und durchgeführt wurde.

Ein besonderes Ereignis war auch in Stuttgart der Fancy Women Bike Ride am 18. September. Teilnehmerinnen und Trainerinnen sind in tollen und bunten Outfits durch die Stadt geradelt. Ein weiteres Highlight war der erste Cycling Motility Workshop im Oktober in Stuttgart, bei dem Teilnehmerinnen das Bike Sharing System in Stuttgart erklärt wurde und es ausprobiert werden konnte.

In Stuttgart hat Bike Bridge in 2022 in der vierten Saison dank der MITWIRKEN-Projektförderung der Gemeinnützigen Hertie-Stiftung mit der Umsetzung von Bike & Belong Kids & Teens Angeboten eine neue Zielgruppe erreichen können. Mit den Angeboten für zwei Vorbereitungsklassen an einer Stuttgarter Schule konnten Jugendliche das Fahr-

radfahren erlernen und Sicherheit im Straßenverkehr gewinnen. Das Angebot wurde gemeinsam mit unserem Kooperationspartner, dem **Gemeinschaftserlebnis Sport**, des Sportkreises Stuttgart umgesetzt.



Was: 5 Bike & Belong Angebote und 2 Bike & Belong Kids & Teens Angebote

Wann: Saison ging von Mai bis Oktober 2022

Wo: Stuttgart (5 B&B und 2 B&B K&T) & Ludwigsburg (1 B&B)

Wer: Judith Häring & Zahra Farash in Stuttgart und Sylvie Geißel in Ludwigsburg

Loved: Wir konnten tolle Bike & Belong Angebote umsetzen, die gut besucht waren und sind außerdem mit einem neuen Projekt gestartet (Kids & Teens), mit dem wir eine neue Zielgruppe erreicht haben!

Learned: Fahrradangebote für Jugendliche haben ein großes Potenzial und können in Zukunft ein eigenes Programm von Bike Bridge werden.

Lacked: Unser Rahmenprogramm kam nicht so zustande, wie es ursprünglich angedacht war. Da ist noch Luft nach oben! Außerdem sind beim Bike & Belong Angebot für Fortgeschrittene leider nicht alle angemeldeten Teilnehmerinnen erschienen, was sehr schade war.

Longed: Es hätte etwas mehr Struktur in den ersten Bike & Belong Kids & Teens Angeboten geben können, wobei ein Pilotprojekt auch etwas "ungeordnet" ablaufen darf.

Wir möchten neben den Bike & Belong Angeboten ein breites Rahmenprogramm anbieten, das Menschen und Organisationen stärker zusammenbringt.



Projektkosten
43.939,31 €
2022

Dankeschön an Fördernde:

Ein großes, herzliches Dankeschön an die Hertie-Stiftung, die uns das Initiieren eines neuen Projektes erst ermöglicht hat, an die Postcode-Lotterie für die wiederholte Förderung unserer Bike & Belong Angebote auch in Stuttgart und ebenso dem Bundesprogramm "Integration durch Sport" für die wiederholte, flexible Unterstützung! Außerdem auch ein Dank an den Bezirksbeirat Stuttgart Süd, der uns erstmals unterstützt hat und ein weiteres B&B Angebot in S-Süd umgesetzt werden konnte.

Welche drei Kooperationen waren die intensivsten, fruchtbarsten und wichtigsten in 2022:



GES (Sportkreis Stuttgart e.V.): im Sportkreis Stuttgart e.V.: seit 2020 nicht nur verlässlicher, flexibler Koop.partner, sondern in 2022 auch direkter Partner bei der Umsetzung der neuen Kids & Teens Angebote



Caritas Stuttgart, Bad Cannstatt (Liebfrauenheim): Toller und unkomplizierter Partner, v.a. was die Umsetzung & Rahmenbedingungen der B&B Angebote und des Cycling Motility Workshops in Bad Cannstatt angeht



Gebrüder Schmid Zentrum/MüZe e.V.: Tolle Kooperation in vielerlei Hinsicht: Netzwerk, Nutzung von Räumlichkeiten, Kontakt zu (potenziellen & ehemaligen) Teilnehmerinnen sowie ehrenamtlichen Trainerinnen.



Bike & Belong Köln 2022



In Köln lernten 2022 ca. 60 Teilnehmerinnen im Verkehrsgarten in Nippes mit Unterstützung von 25 ehrenamtlichen Trainerinnen das Radfahren. Neben fünf Bike & Belong Angeboten für Anfängerinnen fanden auch zwei Angebote für Fortgeschrittene statt. Hier wurde das sichere Fahren im Straßenverkehr sowie mit Kindersitz und -anhänger geübt. Zum Abschluss gab es eine Radtour entlang des Rheins und ein großes Eis für alle. Im Rahmenprogramm wurden ein mehrwöchiges

Yoga-Angebot, einige Ausflüge, Picknicks und ein großer Frauen-Kochabend zusammen mit Über den Tellerrand angeboten. Ein Highlight war auch in Köln der Fancy Women Bike Ride am 18. September. Mit geschmückten Rädern, bunten Kleidern und lauter Musik radelten einige Teilnehmerinnen und Trainerinnen als Teil der Fahrraddemo durch die Kölner Innenstadt, für mehr Sichtbarkeit und Gleichberechtigung im Straßenverkehr.

Was: 5 Bike & Belong Angebote und ein vielfältiges Rahmenprogramm mit einem Kochabend, Picknicks, Radtouren und einem Yoga Angebot

Wann: Bike & Belong Saison von März bis September

Wo: Köln

Wer: Malin Fichter

Loved: Das Trainerinnen-Team ist zusammengewachsen und hat super engagiert die Angebote mitgestaltet.

Learned: Nachhaltige Projekte brauchen Zeit zum Wachsen und lokale Unterstützung.

Lacked: Mit mehr personellen Ressourcen und Zeit hätten noch mehr Zusatzevents organisiert werden können.

Longed: Ein*e Kolleg*in vor Ort wäre manchmal schön gewesen.

Dankeschön an Fördernde

Danke für die große Unterstützung im Jahr 2022 an alle Förderpartner*innen!

Welche drei Kooperationen waren die intensivsten, fruchtbarsten und wichtigsten in 2022:



Fahrrad AG der Initiative "Willkommen in der Moselstraße" - hat sich um unsere Trainingsräder gekümmert und Teilnehmerinnen nach den Angeboten günstige Fahrräder beschafft



Jugendhilfe Köln - hat den Übungsplatz zur Verfügung gestellt



Zurück in die Zukunft e.V.

Zurück in die Zukunft e.V. - gemeinsam haben wir ein erfolgreiches B&B Angebot umgesetzt



Miteinander statt Nebeneinander 2022



Miteinander statt Nebeneinander wurde als Modellprojekt mit dem Ziel gefördert, in drei Jahren das Bike & Belong Konzept, das in Freiburg und Stuttgart bereits etabliert war, in sechs weitere Städte zu skalieren. Neben der Durchführung von Bike & Belong Angeboten beinhaltete das Projekt die Identifizierung und Ausbildung von Multiplikator*innen, die eigene Angebote umsetzen sowie die Vernetzung relevanter Akteur*innen, um bundesweit ein aktives Netzwerk aufzubauen. Im dritten und letzten Projektjahr ging es 2022 nach Berlin und Leipzig.

Um weitere Angebote zu ermöglichen und neue Standorte aufzubauen, war es für uns als Organisation zunächst wichtig, unser Wissen und unsere Erfahrung aufzubereiten, verfügbar zu machen und mit anderen zu teilen. Zu unserem Lösungsansatz gehören zum einen der Standortaufbau und zum anderen die Bike Bridge Multiplikator*innen-Workshops. Wichtig dabei ist, dass es inhaltlich immer um das Bike & Belong Konzept geht. Die zentralen Inhalte sind Bewegung, Begegnung und Austausch für mehr positives Miteinander. Die zwei Wirkungstrepfen im Folgenden geben Aufschluss über die Vorgehensweise und die intendierte Wirkung, sowohl auf der Ebene der Zielgruppen (Outcome) als auch gesellschaftlich (Impact).

Skalierungsstandorte Berlin und Leipzig 2022

Impact

- Förderung der gesellschaftlichen Teilhabe und des sozialen Zusammenhalts
- erhöhte Sichtbarkeit und Wahrnehmung der Zielgruppe in der Öffentlichkeit und Weitergabe der Erfahrungen an das soziale Umfeld der Teilnehmerinnen und Trainerinnen
- Förderung des sozialen Engagements (vor allem der Trainerinnen) durch das auf Ehrenamt basierende Konzept

Outcome

- lokale Akteur*innen und Zielgruppen lernen von der Fach- und Praxisexpertise der Projektkoordinatorinnen (soziale Kompetenzen, Vorbereitung und Durchführung eines zielgruppenspezifischen Freizeitangebots)
- fruchtbarer Austausch und Nutzung von Synergieeffekten durch lokales Netzwerk von Kooperationspartner*innen; gegenseitige Unterstützung bei Kursen und Rahmenprogramm
- ein breites und bundesweites Netzwerk, welches weiter ausgebaut wird
- Erreichen der Zielgruppen an zwei neuen Standorten: Schaffung von Miteinander, Begegnung und Austausch

Output

- Einarbeitung und Ausbildung von zwei Projektkoordinatorinnen an den Standorten Berlin und Leipzig
- Berlin: 6 Kooperationen mit lokalen Partner*innen (2 davon mit Kooperationsvereinbarung); Leipzig: 8 Kooperationen mit lokalen Partner*innen (2 davon mit Kooperationsvereinbarung)
- Durchführung von insgesamt 6 Bike & Belong Angeboten, zwei offenen Trainings, 3 Reparatur-Workshops und 10 Zusatzevents in Berlin und Leipzig

Input

- die neuen Standorte konnten auf in bestehendes Netzwerk zurückgreifen
- Zugriff auf alle Materialien, Nutzung von Slack zur täglichen Kommunikation sowie in wöchentliches Meeting mit den Projektkoordinatorinnen in Berlin und Leipzig
- regelmäßige Unterstützung durch das Team in Freiburg (Organisation, Verwaltung, Wirkungsmessung) sowie durch eine Mentorin (Projektkoordinatorin in Köln)

Multiplikator*innen-Workshops 2022

Outcome

- Vermittlung von praktischen, theoretischen und interkulturellen Fähigkeiten für die Umsetzung eigener Fahrradangebote
- Multiplikator*innen lernen in 5-stündigen Workshops vor Ort oder 3-stündigen Online-Workshops das Bike & Belong Konzept kennen und sind anschließend in der Lage, selbstständig in entsprechendes Angebot durchzuführen

Output

- zwei Online-Workshops und in Workshop vor Ort mit insgesamt vier Organisationen
- Ausbildung von insgesamt 21 Multiplikator*innen
- Umsetzung von Bike & Belong Kooperationsangeboten in Münster nach Workshopteilnahme (Fortsetzung in 2023)

Input

- Expertise und Erfahrung: Durchführung der Workshops durch zwei langjährige Bike Bridge Projektleiterinnen
- Flexible und nachfragebasierte, passgenaue Gestaltung der Workshops
- PPT-Präsentation und kostenlose Bereitstellung von Materialien für Multiplikator*innen (Konzepthefte, How-To-Manuals, etc.)
- digitale Ausstattung und Tools zur Umsetzung der Workshops (Computer, Kamera- und Soundsystem, Miro, Canva, etc.)

Miteinander statt Nebeneinander unterscheidet sich von den anderen Projekten dadurch, dass es mit jährlich fünf Mitarbeitenden deutlich größer als die anderen Projekte ist. Neben den beiden Standortkoordinatorinnen in Berlin und Leipzig gehörten 2022 zu dem Projekt die Stellen der Wirkungsmessung, der Skalierungskoordination und

der Projektleitung (Orga- und Skalierungsteam in Freiburg). Da der Fokus der Standortkoordinatorinnen ein anderer war als der des Orgateams, gibt es nachfolgend drei Steckbriefe für Miteinander statt Nebeneinander: einen aus Berlin, aus Leipzig und vom Orga- und Skalierungsteam aus Freiburg.

Was:

- **2 neue Standorte:** Berlin & Leipzig
- Überführung von **Bike Bridge München** zu einem Kooperationsstandort mit Juno als lokaler Durchführungsorganisation und **Bike Bridge Köln** zu einem eigenständigen Bike & Belong Standort.
- 1 neues Event in Freiburg und bundesweite Beteiligung: **Fancy Women Bike Ride (FWBR) 2022**

Wann:

- Januar bis Dezember 2022
Bike & Belong Saison mit 6 Bike & Belong Angeboten und 14 lokalen Kooperationen in Berlin und Leipzig vom 10.5. bis 2.11.
- 18.9 Fancy Women Bike Ride 2022 (weltweites Event)
- Workshops am 16.5. / 19.5. und 18.11.

Wo: Freiburg, Berlin, Leipzig

Wer: Sarah Bulang, Gregor Falter & Lena Pawelke (Skalierungsteam 20-22) mit Charlotte Deyda (Berlin), Judith Beigel (Leipzig) & Carola Schneider (FWBR), Luise Schleicher (Praktikantin)

Loved: Getreu unserem Jahresmotto "Feiern & Vernetzen" haben wir den Fokus auf Kooperationen gelegt. Zudem konnten wir uns stets mit offenen Fragen an unsere Hauptförderpartner*in, die Aktion Mensch Stiftung, wenden. Auch im dritten Projektjahr hat es uns großen Spaß gemacht unsere neuen Standorte Berlin und Leipzig aufzubauen und unsere tollen Standortkoordinatorinnen Judith und Charlotte zu besuchen.

- Unser Jahresmotto "Feiern & Vernetzen"
- Fokus auf Kooperationen
- Flexibilität und Vertrauen auf Seiten der Hauptförderpartnerin, der Aktion Mensch Stiftung (z.B. genehmigte Umwidmungen und Inflationsprämie in 2022)
- Projektbesuche in Berlin & Leipzig im April 2022
- Unsere engagierte und zuverlässige Praktikantin Luise (April & Mai 2022)
- Skalierungs- und Teamtreffen im November in Freiburg mit aktuellen und ehemaligen Projektmitarbeiter*innen
- Unsere tollen Standortkoordinatorinnen Judith und Charlotte in Berlin und Leipzig



Learned: Mit jedem Jahr steigt unsere Bekanntheit und damit häufen sich auch die Anfragen nach eigenen Fahrradangeboten, welche wir mit unserem neuen Workshopkonzept nur teilweise bedienen konnten.

Die digitale Zusammenarbeit ist für ein Team auf lange Sicht und Distanz sehr herausfordernd und anstrengend. Es braucht regelmäßig und frühzeitig geplante Live-Treffen während eines Projektjahres.

Lacked: Die Zeit und der Raum, um unsere Erfolge und Fortschritte gebührend feiern zu können. Leider geht das manchmal im Alltagsstress unter!

- Weitere vor Ort Besuche in Berlin & Leipzig
- Projektabschluss im jeweiligen Kalenderjahr
- freie Zeit und Kapazität, um Erfolge noch mehr zu feiern (Ende Modellprojekt nach 3 Jahren)
- Kapazitäten, alle Anfragen langfristig bearbeiten zu können

Longed: Eine nachhaltige Anschlussfinanzierung an all unseren Standorten, leider haben wir für Berlin 2023 keine Anschlussfinanzierung erhalten können. Daneben fehlt es uns an zeitlichen Kapazitäten und Ressourcen um die Organisationsentwicklung noch gezielter anzugehen. Mehr zeitliche Kapazitäten und Ressourcen für Personal- und Organisationsentwicklung (innerhalb des Projekts und auch bei Bike Bridge als Organisation).

- Mehr zeitliche Kapazitäten und Ressourcen für Personal- und Organisationsentwicklung (innerhalb des Projekts und auch bei Bike Bridge als Organisation).
- Frühzeitige Anschlussfinanzierung für 2023 in Berlin und Leipzig (Berlin keine Anschlussfinanzierung erhalten)



Dankeschön an Fördernde:

Herzlichen Dank für die mehrjährige Förderung an unsere Hauptförderpatnerin, die Aktion Mensch Stiftung, und das große Vertrauen in unsere Organisation! Wir danken auch allen weiteren Unterstützer*innen, insbesondere der JobRad

GmbH, der Elektrizitätswerke Schönau eG (EWS) und Swapfiets bzw. der Swaprad GmbH. Daneben danken wir der Univation GmbH für die gewinnbringende externe Evaluation in diesem Jahr.

Welche drei Kooperationen waren die intensivsten, fruchtbarsten und wichtigsten in 2022:



Fancy Women
Bike Ride



Teilnehmerinnen & Ehrenamtliche:

Über Fahrradfahren, Partizipation, Komfortzonen, Mut & Gemeinschaft

Die Teilnehmerinnen unserer Bike & Belong Angebote sind **Mütter, Töchter, Schwestern, Afghaninnen, Äthiopierinnen, Syrerinnen, Rechtsanwältinnen, Lebenskünstlerinnen**. Sie alle verbindet der Wunsch, Fahrradfahren zu lernen. Was den meisten Deutschen selbstverständlich erscheint, ist für viele Frauen weltweit gesellschaftlich nicht anerkannt oder untersagt. Im Rahmen unserer Wirkungsmessung haben wir mit vielen von ihnen Interviews geführt. Und neben all den Geschichten, die uns erzählt wurden, trat ganz klar hervor, dass viele gesellschaftlich stärker partizipieren und sich mit ihren Talenten mehr einbringen wollen. Der **Wunsch nach Engagement und Teilhabe** ist inhärent vorhanden. Und noch eine andere Sache sprang uns schier entgegen: Mut liebt Vorbilder. Wenn eine Frau ein persönlich gestecktes Ziel erreicht hatte, konnten bald auch andere Frauen Erfolgserlebnisse feiern. „**Wenn sie das schafft, dann schaffe ich das auch!**“ Und so entsteht ein Welleneffekt, der nicht nur persönliche Weiterentwicklung fördert, sondern auch **Gemeinschaft**.

Einen großen Teil dieser Gemeinschaft bilden die vielen **Ehrenamtlichen**, ohne die es unsere Bike & Belong Angebote nicht gäbe. All diejenigen **Studentinnen, Ingenieurinnen, Seniorinnen und Fahrradenthusiastinnen, die sich bei uns engagieren**, weil sie es wollen. Auch bei Regen, Herausforderungen und Niederlagen. Obwohl sie als diejenigen auftreten, die bereits Fahrradfahren können und andere Frauen dabei unterstützen, es zu lernen, sprechen viele in unseren Interviews über ihre eigenen **Lernprozesse**. Es geht dabei um ein gesteigertes Selbstbewusstsein, mehr

Offenheit, Verständnis, Verantwortungsbewusstsein und schließlich um Horizonte, Komfortzonen, Grenzen, den Abbau von Vorurteilen und den **Austausch auf Augenhöhe**. Was sie alle verbindet, ist der Wunsch, sich kreativ und partizipativ in die Planung und Umsetzung unserer Angebote einzubringen und im Rahmen der lokalen Möglichkeiten, **unsere Gesellschaft proaktiv mitzugestalten**.

Kooperationen und Multiplikator*innen: Netzwerke und ihre unverzichtbare Rolle für eine wirkungsvolle Projektarbeit

Es ist uns gelungen, einige bedeutende Akteur*innen in den verschiedenen Städten nicht nur anzusprechen, sondern auch untereinander zu vernetzen. Wir konnten nachhaltige, lokale Netzwerke starten und nicht zuletzt ein verbundenes bundesweites Netzwerk rund um Bike & Belong initiieren. Dies hat uns noch deutlicher vor Augen geführt, wie wichtig Kooperationen für eine erfolgreiche und wirkungsvolle Projektarbeit sind. Ohne die Zusammenarbeit mit anderen Organisationen wäre die Planung und Umsetzung unserer Bike & Belong Angebote nicht möglich. Sie unterstützen uns z.B. hinsichtlich Räumlichkeiten und Lagerung, bei der Zielgruppenakquise und der Umsetzung von Angeboten (z.B. auch bei Events im Rahmenprogramm), im Bereich Information, Vermittlung, Bekanntheit, Sichtbarkeit, Vernetzung und fungieren als Austauschpartner*innen für gemeinsame Werte und Ziele.

Hinzu kommen all jene Multiplikator*innen, die von uns aus- und weitergebildet wurden. Sie teilen unsere Vision und tragen das Bike & Belong Konzept in ihre Arbeit und Organisation, in weitere Teile Deutschlands und in größere gesellschaftliche Kreise. Auf diese Weise entsteht ein vielseitiges

Netzwerk, das nicht mehr von Bike Bridge als der Impulsgeberin abhängig ist, sondern sich anfängt, selbst zu tragen. Im Rahmen unserer Wirkungsmessung hat sich diesbezüglich herausgestellt, dass die Kommunikation zwischen Ansprechpartner*innen und Akteur*innen das folgen- und

wirkungsschwerste Merkmal im Hinblick auf eine gelingende oder scheiternde Kooperationsarbeit ist. Wenn sie als verlässlich, direkt, dynamisch, auf Augenhöhe, wertschätzend und zwischenmenschlich harmonisch wahrgenommen wird, scheinen die Weichen für eine erfolgreiche Zielerreichung gestellt.

Leipzig

Was: Projektstandort Berlin des Modellprojekts „Miteinander statt Nebeneinander“. 4 B&B Angebote, 1 offenes Training, 2 Reparatur-Workshops mit Ausgabe von gespendeten Fahrrädern

Wann: Januar bis Dezember 2022

Wo: Leipzig - Paunsdorf und Reudnitz

Wer: Judith Beigel

Loved: Die Begeisterung von allen Teilnehmerinnen, Engagement & Motivation der ehrenamtlichen Trainerinnen, der Zuspruch von Leipziger Initiativen und Akteur*innen, die Projektbesuche von Pia Wolter (Profifußballerin) und Nina Hoffmann (Profimountainbikerin)

Learned: Flexibel bleiben bei der Umsetzung ist das Geheimrezept, Spendenfahrräder sind toll, aber benötigen auch viel Zuwendung :)

Lacked: Mehr Zeit und eine Unterstützung vor Ort bei der Logistik, welche z.B. den Materialtransport übernimmt.

Longed: Ein richtig schöner Verkehrsübungsplatz!

Welche drei Kooperationen waren die intensivsten, fruchtbarsten und wichtigsten in 2022:

- **Johanniter-Akademie** (vor allem das Patenschaftsprogramm) - wir konnten die Räumlichkeiten nutzen und haben einen eigenen Lagerraum, der Austausch war regelmäßig und herzlich!
- **Koordinierungsstelle Migration/Integration Paunsdorf** - tolle Akquise der Teilnehmerinnen und Unterstützung beim allerersten Bike & Belong Angebot, Vernetzung mit vielen Unterstützer*innen vor Ort!
- **Swapfiets Leipzig** - Bereitstellung von 20 Fahrrädern für die ganze Fahrradsaison und sofortige Wartung/Unterstützung bei Bedarf, tolle Unterstützung zum Aufbau des Standorts Leipzig



Berlin

Was: Projektstandort Berlin des Modellprojekts „Miteinander statt Nebeneinander“. 2 B&B Angebote, 1 Offenes Training und viele Rahmenprogrammpunkte (z.B. Kochevent, Reparaturworkshop etc.)

Wann: Januar bis Dezember 2022

Wo: Berlin

Wer: Charlotte Deyda

Loved: Hohe Nachfrage von Teilnehmerinnen und Trainerinnen. Viele TR waren mit viel Engagement, Einsatz und Ideen über die gesamte Saison dabei. Viele schöne gemeinsame Geschichten, Kontakte und Freundschaften.

Learned: Es braucht Zeit, bis eine Bike & Belong Gruppe zusammenwächst. Der Projektplan (wie es auf dem Papier steht) und die Praxis liegen auseinander, aber der Kern bleibt erhalten, wächst weiter und verändert sich.

Lacked: Zeit! Der Standort Berlin hat viel Potential für eine Projekterweiterung und für den Aufbau eines großen und diversen Netzwerks.

Longed: Eine nachhaltige Finanzierung, um den Standort zu erhalten.

Welche drei Kooperationen waren die intensivsten, fruchtbarsten und wichtigsten in 2022:

- **Frauen in Aktion:** Längste Kooperation hier in Berlin. Über Frauen in Aktion sind viele Teilnehmerinnen zu Bike Bridge gekommen, die Kinderbetreuung und ein gemeinsames Rahmenprogramm wurden in Kooperation organisiert.
- **Jugendverkehrsschule Moabit:** Wir konnten den Übungsplatz sowie die vorhandene Ausstattung (Räder, Helme, Werkzeug, etc.) nutzen.
- **Zukunftshaus Wedding & Citizen2be:** Ein gemeinsamer Yoga-Workshop, der von den Bike & Belong Frauen sehr begeistert aufgenommen wurde, wurde mit Citizen2be organisiert und im Zukunftshaus Wedding fanden wir tolle Menschen und passende Räume für den Workshop.



Fancy Women Bike Ride 2022

Als weltweit stattfindende Initiative hat der Fancy Women Bike Ride (FWBR) u.a. das Ziel mehr Frauen zum Radfahren zu ermutigen. Was als kleine Bewegung in Izmir begann, hat innerhalb von 10 Jahren großen Anklang gefunden, sodass an diesem 3. Samstag in 2022 (vorrangig) Frauen in über 200 Städten zeitgleich zusammenkamen.

Das Skalierungsteam holte diese bunte Frauenbewegung auf Rädern erstmals nach Freiburg am 19. September 2022. Startpunkt war der Platz der alten Synagoge. Mit bunten Luftballons und

Seifenblasen im Gepäck wurden die mit Blumen dekorierten Rädern der ca. 80 Teilnehmer*innen als Kolonne durch die Freiburger Innenstadt geradelt und geschoben, angeführt von der ehrenamtlichen Organisatorin Carola Schneider. Sie organisierte und koordinierte das Event in Freiburg in Zusammenarbeit mit dem hauptamtlichen Team vor Ort. Für eine Stärkung stand das Bike Café am Ziel parat, dem Stühlinger Kirchplatz, und versüßte das Ankommen bei ausgelassener Stimmung und Musik.

*Ich träume von einer Gesellschaft, in der wir ohne Ungerechtigkeit miteinander leben können.
Kooperationspartner in Stuttgart 2022*

Das ist, glaube ich, Optimismus. Und auch ein gewisser Pragmatismus. Ich habe den Willen, Sachen verändern zu wollen und nicht einfach nur zu akzeptieren, und die Hoffnung, Sachen bewirken zu können und die dann auch umzusetzen. Und das kann man eben nur erreichen, wenn man was macht.

Kooperationspartner in Leipzig, November 2022

Was: Fancy Women Bike Ride (FWBR) - Beim jährlich stattfindenden FWBR geht es um mehr Sichtbarkeit von Radfahrerinnen im städtischen Raum. Eine globale Bewegung, organisiert von Frauen für Frauen.

Wann: 18. September 2022

Wo: Freiburg (als eine von über 200 Städten weltweit)

Wer: Carola Schneider (als ehrenamtliche Koordinatorin für Bike Bridge)

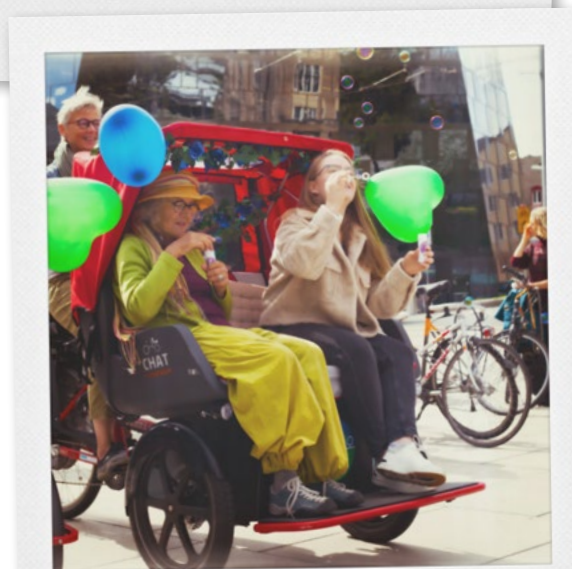
Loved: Frauen (größtenteils) unterschiedlichsten Alters und Hintergrund, die gemeinsam für eine Sonntagnachmittag die Straßen Freiburgs bunter gemacht haben. Mit dem Wissen, dass es weltweit zur gleichen Zeit in über 200 Städten ähnlich aussieht, war dies noch beeindruckender.

Learned: Egal wie lange und gut man vorher plant, kurz vor knapp wird es doch noch stressig.

Lacked: Trotz Anmeldung und Polizeibegleitung durften in bestimmten Bereichen der Altstadt die Räder nur geschoben werden. Wir nahmen es mit Humor :)

Longed: Ein zukünftiges Planungsteam für den Austausch, dann wäre das Teilen der Vorfreude noch schöner.

Kooperationen: Der Input durch die beiden Gründerinnen der Initiative Sema Gür und Pinar Pinzuti war Anstoß, Motivation und wertvolle Hilfestellung zugleich.



Ehrenamts- und Kooperationsstandorte

In 2022 hat das Skalierungsteam in Freiburg zusätzlich zum Projekt Miteinander statt Nebeneinander ein weiteres Skalierungsprojekt gestartet. Die aufgebauten Standorte Frankfurt, Hamburg und München wurden weitergeführt in Form von ehrenamtlicher Koordination vor Ort und in Zusammenarbeit mit einer lokalen Durchführungsorganisation in München. Zusätzlich wurde die 2019

entwickelte Multiplikator*innen-Schulung zu Bike & Belong Skalierungsworkshops umkonzipiert, um noch gezielter und wirkungsorientierter zivilgesellschaftliche Akteur*innen anzusprechen, zu schulen und auf Anfragen zu reagieren, um so noch mehr Menschen (insbesondere Frauen) auf das Fahrrad zu bringen und miteinander zu vernetzen.

Ich träume von mehr
Verständnis, Liebe und Zusammenhalt untereinander.
Kurskordinatorin in Köln,
Januar 2022

Ich träume davon, dass sich jede*r
auf einem Fahrrad sicher, nachhaltig und
selbstständig durch die Stadt bewegen kann.
Kurskordinatorin in Hamburg,
Januar 2022



Frankfurt

In Frankfurt wurden 2022 drei Bike & Belong Angebote umgesetzt. Ca. 40 Frauen sind sich in Frankfurt begegnet, haben sich regelmäßig getroffen, ausgetauscht, vernetzt und dadurch kennengelernt. Insgesamt haben ca. 20 Frauen das Fahrradfahren mit Unterstützung von ca. 20 ehrenamtlichen Trainerinnen gelernt und jeweils ein Fahrrad erhalten. Das lokale Kooperationsnetzwerk konnte in 2022 ausgebaut werden, z.B. über eine Zusammenarbeit mit der Diakonie Frankfurt, dem

Quartiersmanagement Gutleut, der Naturschule Hessen und der Deutschen Bahn. Die fruchtbaren Kooperationen aus den Vorjahren konnten weitergeführt und teilweise intensiviert werden, z.B. mit dem SOS-Kinderdorf und der Caritas Frankfurt. Frankfurt konnte in 2022 erfolgreich von einem rein hauptamtlich organisierten Standort in einen begleitet ehrenamtlich organisierten Standort überführt werden.

München

In München wurden in 2022 insgesamt acht Bike & Belong Angebote mit über 75 Teilnehmerinnen durchgeführt. Hiervon waren vier Angebote Bike & Belong Intensivkurse und liefen ca. vier Wochen. Insgesamt gab es zwei Angebote für Fortgeschrittene. Die Angebote fanden teilweise in der Messestadt und auf der Theresienwiese statt. Es gab einen Train-the-Trainer Workshop für Ehrenamt-

liche. Die Kooperationen der Vorjahre wurden in 2022 weitergeführt, besonders mit dem Radkeller 5 und dem Allgemeinen Deutscher Fahrrad-Club. Der Standort München wurde 2022 erfolgreich von einem rein hauptamtlich organisierten Standort mit einer Projektkoordination vor Ort in einen Kooperationsstandort mit lokaler Trägerorganisation und (anteilig) lokaler Finanzierung überführt.

Hamburg

Der Standort Hamburg ist 2020 durch das Skalierungsprojekt Miteinander statt Nebeneinander entstanden und wurde zwei Jahre hauptamtlich aufgebaut und bespielt. Aufgrund von Förderabsagen war der Verein gezwungen, ohne hauptamtliche Koordination vor Ort weiterzumachen. Durch das großartige Engagement ehrenamtlicher Trainerinnen aus den Vorjahren, konnte auch in 2022 ein

Bike & Belong Angebot in Kooperation mit EvaMigra e.V. (bereits langjähriger Kooperationspartner) stattfinden. Leider war die regelmäßige Teilnahme auf Seiten der Teilnehmerinnen ein großes Problem, so dass der Kurs vorzeitig beendet wurde. In Hamburg war der Umstieg auf rein ehrenamtliche Strukturen mit Unterstützung aus Freiburg leider noch nicht erfolgreich.

Bike & Belong Multiplikator*innen-Workshops 2022

2022 wurden drei **Bike & Belong Multiplikator*innen-Workshops** umgesetzt. Zwei Workshops von unserer Projektleitung in Köln, Malin Fichter. Ein Workshop fand in Präsenz mit der JobWerk Porz GmbH und dem Aachener Verband der Deutschen Pfadfinderschaft St. Georg mit sieben Personen in Köln statt. Ein weiterer Workshop wurde digital für den Verein Move & Meet in Münster für sechs Personen angeboten. In

Münster wurde im Anschluss ein erstes Fahrradangebot mit neun Teilnehmerinnen und sechs Trainerinnen (plus einer Koordinatorin) in Anlehnung an das Bike & Belong Konzept durchgeführt. Unsere Projektleitung in Stuttgart, Judith Häring, hat einen weiteren digitalen Bike & Belong Multiplikator*innen-Workshop für die hoelp GmbH in Meldorf in Schleswig Holstein für acht Mitarbeitende durchgeführt.

„Durch Bike Bridge [haben wir] gelernt, wie man Fahrradkurse auflockert, und wie positiv ein Kennenlernen in der Gruppe ist, sodass Teilnehmerinnen auch danach noch Kontakte untereinander halten.“
Kooperationspartner*in in der Online-Befragung

„Der Mehrwert besteht im Austausch und der Weiterentwicklung weiterer gemeinsamer Ideen im Sinne guter Programme für benachteiligte Zielgruppen.“
Kooperationspartner*in in der Online-Befragung



Kooperations- und Ehrenamtsstandorte

Was:

- 1 Kooperationsstandort mit München (Juno, Verein für Fraueninteressen e.V.) und 2 Ehrenamtsstandorte mit Frankfurt & Hamburg, die vor Ort ehrenamtlich organisiert worden, betreut durch das Skalierungsteam in Freiburg.
- **12 Bike & Belong Angebote** an 3 Standorten.
- **3 Bike & Belong Multiplikator*innen-Workshops für 4 Organisationen und 21 Personen**, woraus direkt ein weiteres Bike & Belong Angebot in Münster mit ca. 15 Personen entstanden ist.
- **1 neuer Kooperationsstandort ist entstanden mit Move & Meet e.V. in Münster.**

Wann: Januar bis Dezember 2022

- 19. Mai Workshop mit Move & Meet e.V.

Wo: München, Frankfurt, Hamburg, Köln & Münster

Wer: Gregor Falter & Lena Pawelke mit Durchführenden vor Ort: **Franziska Freudenreich & Elisa Garbitz** in Frankfurt, **Quan-Minh Bottrill-Chau** in München, **Nana Hofner & Zarah Zengerling** in Hamburg

Loved:

- 1. Platz "Hessischer Elisabeth Preis für Soziales" für Bike & Belong in Frankfurt
- Preis "Westfalen-Beweger 2022/23" in Münster für Bike & Meet Angebote (Move & Meet e.V.)
- Soviel Herzblut und Engagement von unseren Kooperationspartner*innen und ehrenamtlichen Koordinatorinnen

Learned: Unsere neu erarbeitete und getestete Skalierungsmethode/-maßnahme in Form von Bike & Belong Angeboten und der Weiterführung von Bike Bridge Standorten in Kooperation mit lokalen Durchführungsorganisationen und ehrenamtlich organisierten Standorten wie Frankfurt in 2022 ist sehr vielversprechend und erfolgreich pilotiert worden.

Lacked:

- Zeit in Form von personellen Kapazitäten und Ressourcen für die Standorte und Workshops.
- Mehr Austausch zwischen allen Bike & Belong Koordinator*innen

Longed: Qualitätsstandards für Bike & Belong und umfassende Wirkungsmessung oder (wissenschaftliche) Begleitung der Bike & Belong Angebote allerorts (z.B. Stimmen, Fahren Teilnehmerinnen nach den Angeboten regelmäßig mit dem Fahrrad, Zufriedenheit und Entwicklung Teilnehmende, Mitwirkende und Förderpartner*innen)

Herzlichen Dank für die finanzielle Unterstützung an: Die Heidehof Stiftung, die Stiftung Polytechnische Gesellschaft Frankfurt am Main sowie an die Hessische Sportjugend im Landessportbund Hessen e.V. Zudem ein großes Dankeschön an die Deutsche Bahn, die uns 20 Fahrräder geschenkt hat in Frankfurt a.M..

Welche drei Kooperationen waren die intensivsten, fruchtbarsten und wichtigsten in 2022:



Juno in München als neue durchführende Organisation von Bike & Belong in München



Move & Meet als neue Partnerorganisation für Bike & Belong in Münster



Hessische Sportjugend als sowohl flexible, zuverlässige Förderpartnerin als auch Kooperationspartnerin für einen gemeinsamen Auftrag in Frankfurt & Hessen



Projektkosten
★
23.537 €
★
2022

Radeln ohne Alter 2022



Im dritten Jahr Radeln ohne Alter in Freiburg erreichten wir 2022 ca. 160 Passagier*innen mit kostenlosen Rikscha-Fahrten durch 27 ehrenamtliche Pilot*innen. Die Möglichkeiten, Aktivitäten

außerhalb der Einrichtung wahrzunehmen, waren beliebt. Gewünschte Ziele bzw. Strecken führten unsere Mitfahrer*innen oftmals in die Natur, insbesondere ins beliebte Dreisamtal.



Was: Radeln ohne Alter

Wann: Januar bis Dezember 2022

Wo: Freiburg

Wer: Clara Speidel (bis Oktober) und Carola Schneider (ab Oktober) + zahlreiche ehrenamtliche Rikscha-Pilot*innen

Loved: spannende Gespräche mit den (vielseitig) engagierten Ehrenamtlichen, tolle Ideen aus dem Team, lachende Gesichter auf, in und um die Rikscha, eine neue komfortablere Rikscha

Learned: Austausch unter den Ehrenamtlichen ist sehr wichtig, aber teils schwer zu koordinieren

Lacked: fahrtüchtige Rikschas und sich öffnende Garagen: Leider hatten wir dieses Jahr wieder öfters Probleme mit der Technik.



Longed: häufigere Treffen mit Ehrenamtlichen und Zeit das Projekt weiterzuentwickeln



Projektkosten
★
46.727,33 €
★
2022

Dankeschön an Fördernde:

Dankeschön! Dieses Jahr konnten mit ihrer Unterstützung unserer Arbeit über 250 Rikschaftouren stattfinden. So konnten wir so einige Kilometer in Freiburg und Umgebung zurücklegen. Das freut uns und vor allem unsere Mitfahrer*innen riesig.

Welche drei Kooperationen waren die intensivsten, fruchtbarsten und wichtigsten in 2022:

Wir freuen uns, dass wir unsere Kooperationen in Freiburg mittlerweile festigen konnten: Danke an das **Haus Heiliggeist**, das **Haus St. Johann** und das **Marienhaus** für die tolle Zusammenarbeit. Außerdem ein großes Dankeschön an den **Freundeskreis Altenhilfe**, über diesen wir die Häuser **Marga Sauter**, **Laubenhof** und die **Wohnanlage Kreuzsteinäcker** bespielen können.



"Was für mich neu und wertvoll ist, ist die Arbeitserfahrung und die Möglichkeit zu arbeiten. Vor dem Bike Café habe ich nirgendwo gearbeitet. Weder in meinem Heimatland noch in Deutschland. Ich hatte keine Arbeitserfahrung. Ich war eine Hausfrau."
Ehrenamtliche im Bike Café



„Die Arbeit beim Bike Café hat mich mutiger und stolz gemacht. Ich bin stolzer auf mich geworden und habe mehr Selbstvertrauen entwickelt, weil ich so viel positives Feedback von anderen bekomme.“
Ehrenamtliche im Bike Café

Bike Café



Besonders für die Zielgruppe Frauen mit Flucht- und Migrationserfahrung ist das Ankommen in einer neuen Stadt erschwert, unter anderem durch wenig passende Job-, Engagement- und Qualifizierungsmöglichkeiten. Sie haben wenige

Teilhabemöglichkeiten und einen eingeschränkten Zugang zu Ressourcen. Der Verein verfügt durch Bike & Belong bereits über ein großes Netzwerk in Freiburg, bestehend aus Menschen mit und ohne Einwanderungserfahrung, insbesondere Frauen.



Bike Café

Was: Bike Café – unser mobiles Begegnungscafé

Wann: Januar – Dezember 2022

Wo: Freiburg

Wer: Clara Speidel und Nadima Bakkour, unterstützt von einem Team aus 6 Ehrenamtlichen

Loved: Leckerste Kuchen, interessante Gespräche und spannende Kooperationen (unser Netzwerk stärken in Freiburg)

Learned: Spontan sein und flexibel: trotz aller Planung läuft es manchmal ganz anders wie gedacht, und ist meistens trotzdem schön!

Lacked: klare Kommunikation im Team und feste (regelmäßige) Angebote mit dem Bike Café



Projektkosten
★
41.262,43 €
★
2022

Longed: Wir würden gerne als Team noch mehr zusammenwachsen und unsere individuellen Stärken besser einbringen, dafür wünschen wir uns häufigere Treffen und mehr Zeit, unser Konzept weiterzuentwickeln.

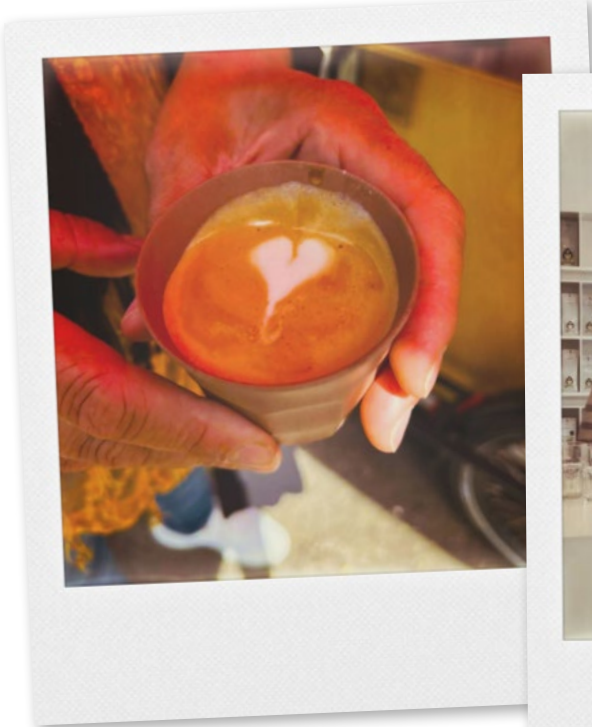


Dankeschön an Fördernde:

Vielen Dank an die Baden-Württemberg Stiftung, die Deutsche Postcode Lotterie und die Heidehof Stiftung für das Vertrauen in unsere Arbeit. Über Ihre Förderung wurde 2022 ein wunderbares Projektjahr mit wertvollen Events und Erlebnissen ermöglicht.

Welche drei Kooperationen waren die intensivsten, fruchtbarsten und wichtigsten in 2022:

Wir hatten wunderschöne Kooperationen in 2022 und konnten unser tolles Netzwerk in Freiburg weiter aufbauen, zum Beispiel mit **Über den Tellerrand kochen Freiburg e.V.**, dem **Mosaik am Mittwoch** und dem **Nachbarschaftswerk Haslach**.





BEWEGEN.
VERBINDEN.
STÄRKEN.

